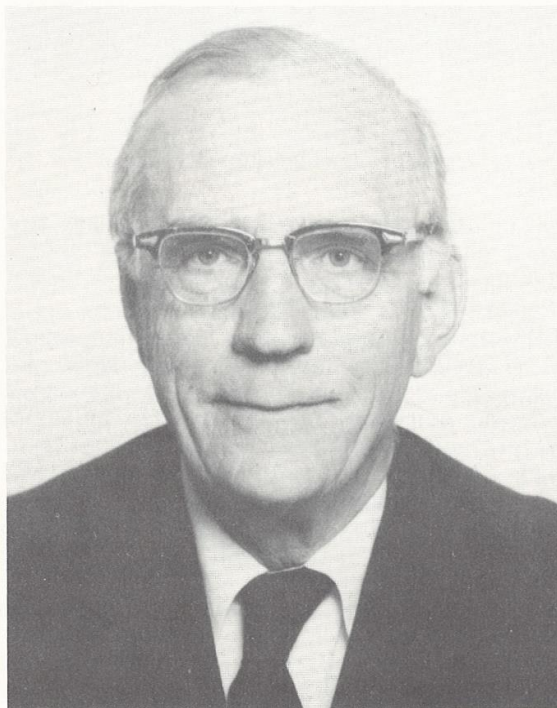


Björn Lundvall in memoriam



Björn Lundvall
1943 – 1957 tekniker på T
1957 – 1959 T/FC
1959 – 1962 TC

"Han var den duktigaste och mest arbetsamma människa jag känt. Han arbetade alltid med problem utan tanke på egen bekvämlighet och utan att någonsin framhålla sin egen person."

Citatet, hämtat ur senaste KONTAKTEN, är KD Nils Svenssons korta karakteristik men mycket träffande sammanfattning av Björn Lundvalls insatser. Vi som hade förmånen att få arbeta tillsammans med Björn under hans T-tid kan säkert instämma i dessa ord.

Problem av alla slag var till för att lösas. Dessa kunde gälla teknik eller administration, där såväl fantasi som ihärdighet fordrades för att finna den rätta lösningen. Den mest anmärkningsvärda insatsen gjorde nog teknikern Björn, när han tog hand om försäljningssidan under en för T kritisk period. Under det första halvåret av denna tid slutade sällan hans arbetsdag samma datum som den hade börjat. Och visst var det krävande att arbeta tillsammans med Björn men framför allt stimulerande och inspirerande. Till och med att bli utskäld av honom för en felaktig handläggning av ett ärende blev en positiv upplevelse, när han avslutade med att leende konstatera: "Det är tillåtet att göra ett fel en gång men inte att upprepa samma fel."

Björn Lundvall kan av ovanstående måhända framstå som en person, som ägnade alla sina krafter enbart åt arbetet. Han hade emellertid krafter över för mycket annat också. Vem av oss det än gällde, var han alltid beredd att hjälpa till även för att finna lösningar på personliga angelägenheter.

Vi som var med, när Björn Lundvall verkade som TC, har aldrig glömt honom. Vi vet, att han ofta tänkte på oss och aldrig glömde T-divisjonen.

Erling G. Storsund

MARKNADSLÄGET

Transmission

Orderingången på transmissionssidan har varit hög i år, och om väntade beställningar flyter in i beräknad takt, kommer årets budget att över-skridas.

Vår försäljning står i dag på tre stadiga "ben" placerade i USA, MEXIKO och SVERIGE (Televerket). Dessa marknader svarar för nästan halva beställningsången. Hittills i år har kunder i USA köpt FDM-utrustning för över 80 Mkr och skulle förmodligen ha köpt mer om vi kunnat prestera kortare leveranstider. Från Mexiko har beställningar på FDM- och någon PCM-materiel kommit in för över 50 Mkr. Ytterligare order för några tiotal Mkr väntas före årsskiftet. Med Televerket tecknades i vintras ett treårigt PCM-avtal, vilket ger T en PCM-försäljning om ca 50 Mkr/år. Dessutom kommer Televerket även att köpa annan utrustning.

Bland våra grannländer är DANMARK en trogen köpare av framför allt digitala system av senaste modell. Hittills i år har danskarna beställt för 12 Mkr, däribland ett fiberoptiskt system. NORGE har däremot varit något mer avvaktande och köpt för drygt 3 Mkr, men än har våra grannar i väst ett par månader på sig att tredubbla siffran.

I övriga Europa har IRLAND arbetats upp och börjar bli en intressant marknad. Den senaste beställningen kom från CIE (irländska järnvägen) på ZAX 120 jämte multiplex för 2 Mkr. Däremot sviktar beställningsången från JUGOSLAVIEN p g a ekonomiska problem. Tidigare har Jugoslavien varit en god T-marknad.

Marknaderna i Afrika, Asien och Sydamerika har mer projektkaraktär och saknar den kontinuitet som karakteriserar orderingången från västvärlden. Ett antal större projekt har bearbetats med varierande framgång.

I Afrika inväntas under oktober notifikation (slutlig orderbekräftelse) av ett koaxialkabelprojekt i ALGERIET på 30 Mkr. Det sedan länge berömda och omskrivna pipeline-projektet i NIGERIA fortsätter att som en amöba flyta omkring och förändra sig. Något avgörande har ännu ej nåtts.

I Asien har SAUDIARABIEN beställt materiel och installation för 16 Mkr. Ett koaxialkabelprojekt på 40 Mkr avgörs inom kort i FÖRENADE ARABEMIRATEN, och där ligger T väl framme. Däremot har två stora projekt förlorats i IRAK. "Upper Northern", totalt värt ca 325 Mkr, gick till Sumitomo (NEC) på 8% lägre pris och "Bagdad local", totalt värt ca 450 Mkr, till Thomsson (Frankrike).

I Sydamerika svarar ARGENTINA, COLOMBIA och VENEZUELA för merparten av beställningarna. I Argentina är det LM:s egna driftbolag CAT och CET, som investerar kraf-

Nät

Beställningarna inom TEP-projektet i SAUDI-ARABIEN och för telefondriftbolaget Saudi Telephone har dominerat orderingången hittills under året. Vi har fram t o m juli i år fått in beställningar från Saudi på totalt 99 Mkr, därav TEP 62 Mkr och Saudi Telephone 37 Mkr.

Övriga intressanta affärer är abonnentledningsmateriel till JEMEN för 4 Mkr, verktyg och nätmateriel till PTT IRAK för 5 Mkr och gaskontrollutrustning till Mitsubishi Corporation, Japan, (för Irak) på 1,5 Mkr med utökning under året på lika mycket.

Vidare beräknar vi att före årets slut få beställning på 20 Mkr materiel från Invest Import, Jugoslavien, (också för Irak). Invest Import underhandlar nu om ett stort installationskontrakt omfattande 50 lokalnätsprojekt i olika landsortsstäder.

I SYRIEN har vi flera offerter på lokalnätsprojekt inlämnade och har påbörjat förhandlingar för två av dessa på över 150 Mkr tillsammans. Vi har vissa förhoppningar att komma till avslut för i varje fall ett av dessa projekt under detta år.

LIBANON har vi besökt ett par gånger i år och har offert inne på kabelskåp och boxar för 4,7 Mkr.

EGYPTEN har hittills inte varit någon stor kund till T/N, men vi har nu flera stora offerter inlämnade - tillsammans 40 Mkr - och väntar med spänning på vad som skall hända.

Under augusti månad har vi hållit symposier i ECUADOR och COLOMBIA, som är mycket intresserade av att få hjälp från oss. Den sydamerikanska marknaden har annars varit på tillbakagång under ett antal år - främst kanske beroende på konkurrens från lokala tillverkare. Det verkar emellertid som om, dels behovet av materiel och teknisk hjälp ökat, dels förvaltningarnas krav på högre kvalitet på nätmateriel blivit större.

Forts. sid 3

Transmission forts.

tigt i ny utrustning. Colombias beställning av PCM-förbindelser mellan AXE-växlar i Bogotá har tidigare omnämnts i T-bladet. Från Venezuela har nya avrop av FDM-avtalet kommit på 10 Mkr.

T:s försäljningsansträngningar har gett resultat. Nu måste ansträngningarna minst lika mycket inriktas på att leverera försäld materiel i tid. I dag dras vi med besvärande leveransförseningar. Klarar vi leveranserna den närmaste tiden utan alltför stora förseningar och utan att tära ytterligare på kundernas förtroende, kan vi på transmissionssidan vara optimistiska inför framtiden.

Greger Fjell

Skapa framtidens snabbtelefon och vinn 15.000 kronor!



Snart finns det en halv miljon ERICOM i användning över hela världen. Denna succéprodukt har betytt och betyder fortfarande mycket för LMS. Men det är dags att börja tänka på en framtida, ny snabbtelefon som komplement till ERICOM. Den nya snabbtelefonen går under arbetsnamnet NEWCOM. LMS inbjuder nu till en internationell idéävling som är öppen för alla anställda inom koncernen och samarbetande bolag.

Tävlingen går ut på att ta fram skisser och förslag till en ny snabbtelefonapparat samt att gärna föreslå funktioner. Modeller är naturligtvis också välkomna.

1:a pris är 15.000 kronor, 2:a pris är 10.000 kronor och 3:e – 5:e pris är 5.000 kronor vardera. Förslagen måste vara LMS tillhanda före den 31 december 1980.

Läs mer i tävlingsformuläret som finns att beställa hos KK/Td G. Fagerström, tel. 6377. Du kan också få det direkt från:

LM Ericsson Telemateriel AB, Information och Reklam, Box 401, 135 24 Tyresö. Telefon 08-742 40 00.

Nät forts.

Vi har gjort besök även i andra latinamerikanska länder, såsom PERU, COSTA RICA, EL SALVADOR och GUATEMALA, och vi tror, att detta kommer att resultera i ökad försäljning på dessa "nygamla" marknader. Från Costa Rica har vi hittills i år fått in order på 2,3 Mkr.

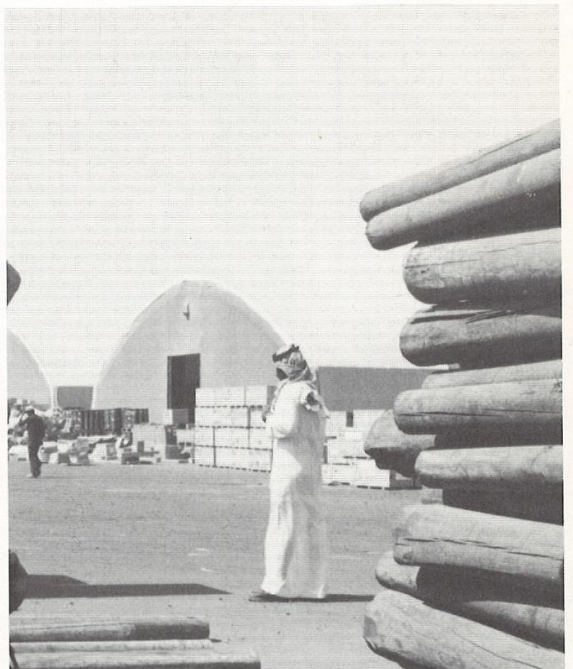
Till CURAÇAO – en av våra gamla marknader – har vi sålt ett "träningpaket", som består av materielleverans och träning av förvaltningens folk på Curaçao. Tre à fyra lärare kommer att bedriva kurser i nätteknik med olika inriktningar under ett par månader. Detta är det första kontraktet för en ny produkt träningpaket, som vi tänker gå ut och marknadsföra. Vi väntar nu på resultat av Curaçao-kursen och kommer sedan att erbjuda liknande paket till andra kunder. Vi tror, att det finns stor marknad för sådana träningspaket, och målet är att detta skall leda till ökad materielförsäljning.

Från FÖRSVARETS MATERIELVERK har vi fått order på ca 3 Mkr för kompletteringsarbeten på kablar. För installation och idriftsättning av PCM-system har gemensamt med T/E erhållits en rambeställning på 5 Mkr med successiva avrop fram till 1 juli 1983. För installation av bankablar inom flygfältsområden har erhållits beställningar på 0,5 Mkr och lika mycket till förväntas inom kort.

Ett installationsarbete tillsammans med SRA befinner sig i slutskedet – ordervärde 0,3 Mkr – och vi har förhoppningar om ytterligare sådana gemensamma installationsarbeten.

Från SJ har vi erhållit order på 30 tryckskyddsaggregat att levereras under året – ordervärde 0,435 Mkr. Kabelinstallation har beställts och påbörjats mellan SJ:s centralförvaltnings nya kontorsbyggnad och på annat håll befintlig abonnentväxel. Ordervärde 0,375 Mkr.


J E Månsson



Inspektion av stolpleveranser till Saudi.

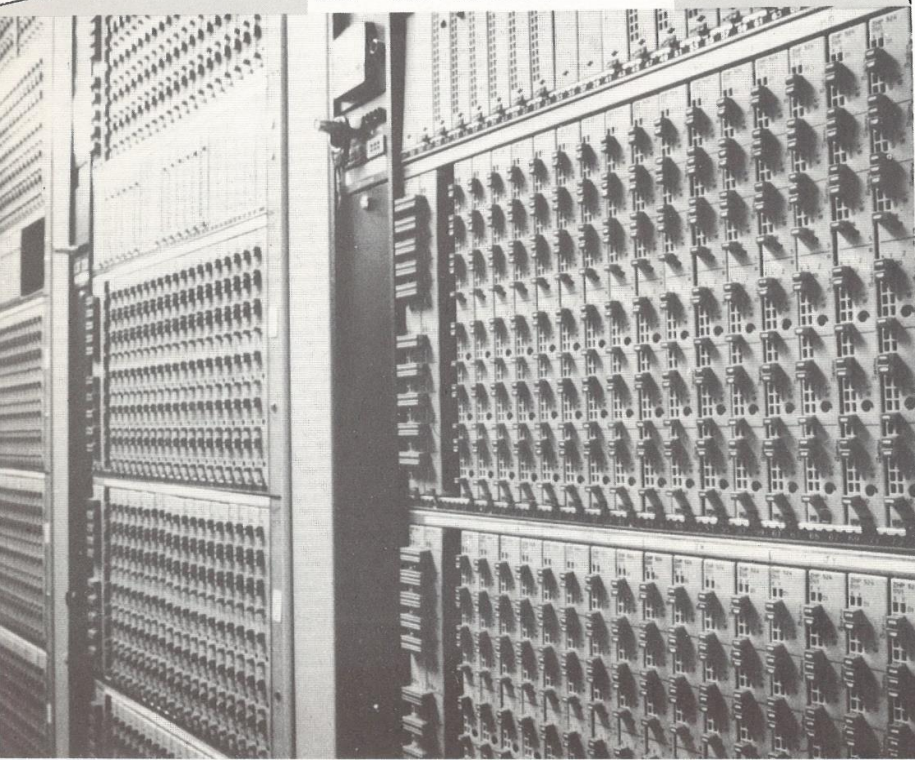
T/Ebu informerar

**T-marknaden
är stor i USA
och bara ökar,
ökar och
ökar**

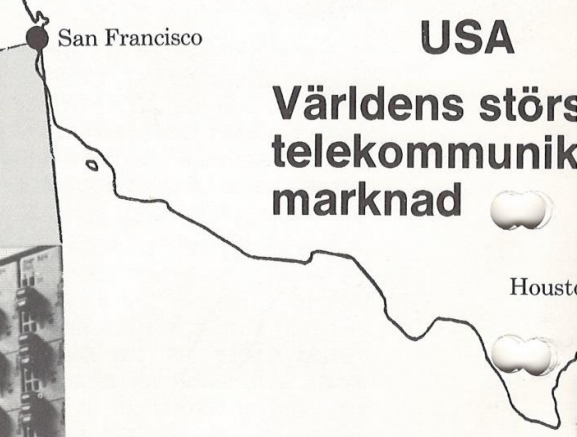


MCI terminal – Hancock building Chicago, Illinois

**MCI expanderar
30–50% per år**



MCI – San Francisco, California



San Francisco

USA

**Världens största
telekommunikations
marknad**

Houston

**Western Union's
"Metro I"-system
bokat till 100%,
vilket kräver en
kraftig utbyggnad
med LME/T-utrustning**

(Annons)

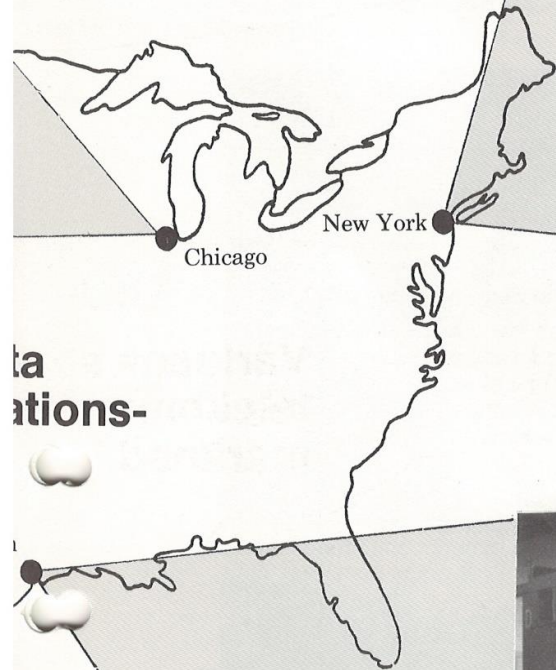
LME/T multiplex kommunicerar över hela USA



USTS terminal – Downtown Manhattan, New York

**USTS utvidgar routerna
New York – Boston
New York – Houston**

USTS – Houston, Texas



ta
ations-

Ny personalman till T



KK/Tp Marita Petersson

Nu i dagarna lämnar oss Anne-Christine Carlsson för en befattning som sektionschef på X-divisionen. Hennes tjänsterum här på T intas i samma veva av Marita Petersson, som närmast kommer från Pa.

Marita är född 1955 och uppvuxen på ön Sandhamn i Stockholms skärgård. Hon tog socionomexamen på den personaladministrativa linjen år 1978, då hon också anställdes på LME:s personalavdelning. Marita ser fram mot sina nya arbetsuppgifter, vilka består i att anställa T-personal och att ta hand om oss redan anställda.

– Det skall bli roligt att jobba med personalfrågorna inom en division, säger Marita. Och att flytta till KK innebär ingen olägenhet vad gäller restiden. Eftersom jag bor i Nacka och är bilburen, spelar det ingen roll om jag arbetar på HF eller i KK.

Marita har många hobbies – sommartid windsurfing och segling, vintertid slalom och längdåkning på skidor, helst i fjällen. Dessemellan mjukar hon upp sig med folkdansövningar men hinner också slå sig till ro med en bra bok.

Välkommen till T – Marita!

Red.

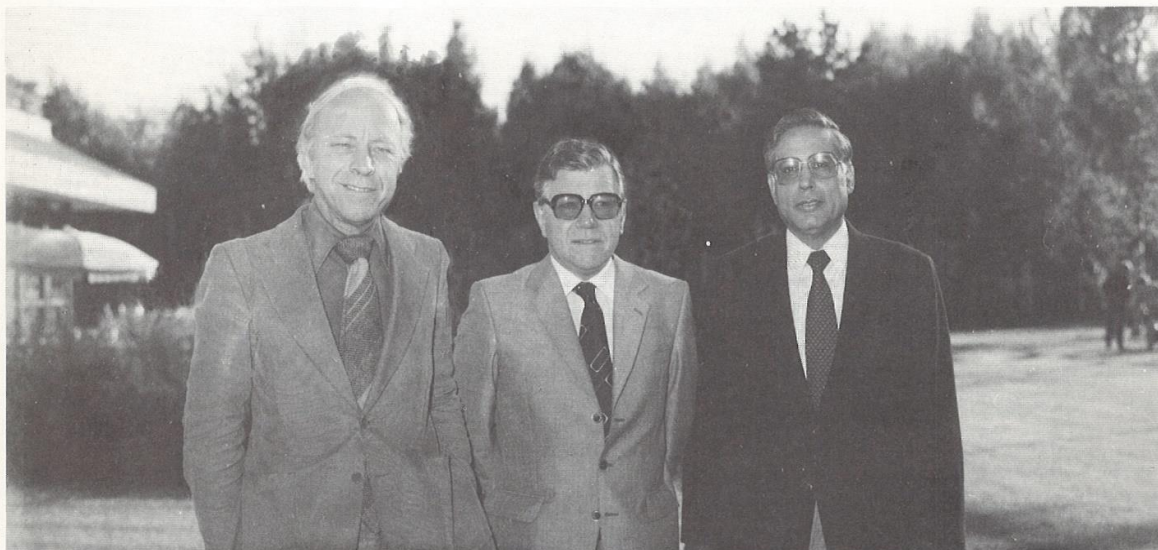
Hemma igen

Efter tio års tjänst som T- och G-chef i Mexiko har Bertil Filipson kommit hem för att ta hand om försäljningen av rural-utrustningar.

Johannes van Heesch har återvänt från Saudi-arabien efter fullgjort tvåårskontrakt med Joint Venture – samarbetsorgan mellan Philips och LME. I fortsättningen skall han också jobba med Saudi men mest på hemmaplan.

I tre år sammanlagt har Saran Tandan bearbetat våra marknader i Indonesien och Singapore. Han är åter på T för att syssla med marknadsföring – Nigeria är närmast aktuellt – ett jobb, som kommer att innebära en hel del resor.

Ingen i den hemvändande trion har för avsikt att teckna något nytt utlandskontrakt.



Fr.v.: Bertil Filipson T/Ox, Johannes van Heesch T/Ogz, Saran Tandan T/Og.

Välkomna till T

hälsar vi:

Fredrik Agartz T/Mri
Martha Avila T/Ns
Torsten Bjerke T/Nte
Olof Bågling T/Mkl
David Böling T/Mkp
Jerry Carlson T/Nf
Louise Dudley-Ward Tts
Rolf Ekholm Ter
Kurt Hamrin T/Nfr
Bengt Hellström T/Lxo
Ingrid Holm T/Mru
Anders Kvarnemo T/Lkf
Ulf Malmerberg T/O
Margareta Mattsson T/Mkp
Karl-Erik Nohrstedt T/NkV
Christer Oliveby T/Mkl
Ulf Olofsson T/Mkr
Marita Petersson Tp
Johan Punsar T/Pod
Per Richardsson T/Nmi
Svante Töyrä T/Loa
Tony Uhlin Trd
Jan Wäreby T/E
Ilona Zölley T/Nob



Sittande fr.v.: Margareta Mattsson, Louise Dudley-Ward.

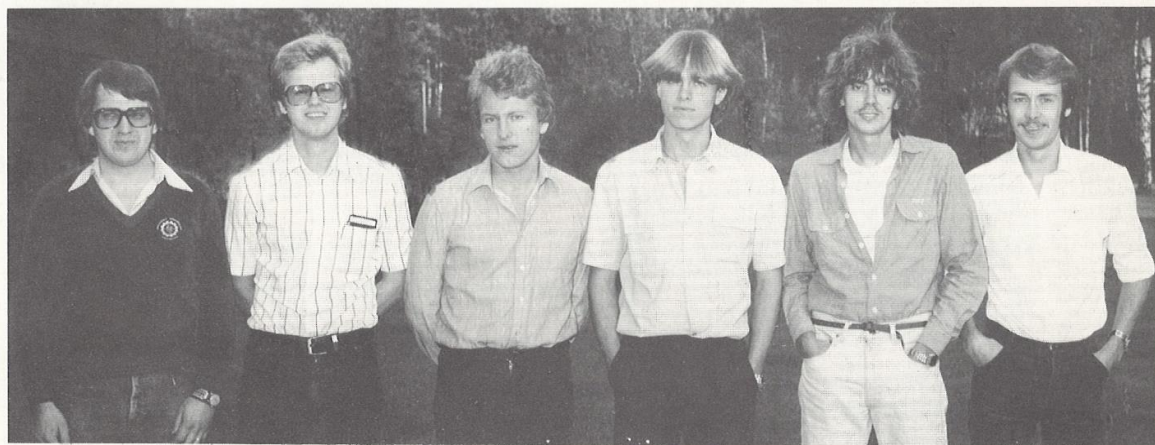
Stående fr.v.: David Böling, Fredrik Agartz, Christer Oliveby, Ulf Olofsson.

Härintill och nedan de som ställde upp framför fotografen.



Damerna är fr.v.: Ingrid Holm, Martha Avila, Ilona Zölley.

Och herrarna fr.v.: Rolf Ekholm, Johan Punsar, Karl-Erik Nohrstedt, Olof Bågling, Tony Uhlin, Per Richardsson.



Fr.v.: Svante Töyrä, Anders Kvarnemo, Bengt Hellström, Anders Öhman, Kurt Hamrin, Torsten Bjerke.

IN SÄNDAREN

Här på T-divisionen har vi haft någonting som kallats T-andan. Detta innebär bl a ett kamratligt och korrekt uppträdande mot varandra. Tyvärr håller denna fina anda på att försämras, vilket är beklagligt. Närmast tänker jag på seden att besvara en hälsning. Att ej få svar, då man säger "hej" eller "god morgon" kan kännas kränkande för den som hälsat.

Scenen kan uppstå i hissen. Två personer är inbegripna i ett samtal, då en tredje person stiger in och hälsar utan att få svar. Så djupsinnigt och helt engagerat kan väl samtalet inte vara att man ej hör eller ser en nytillkommen, vänligt hälsande person.

Attityden pekar i stället på nonchalans, som förmodligen bottnar i dålig uppfostran och bristande känsla för umgängesvett och förekommer hos såväl gräsrötter som chefer.

Här slutar "kvirret" med en förhoppning om god bättring.

Med vänlig hälsning
Sven M.

— — —
Och god bättring innebär — HÄLSA!
Red.

Svar till KK/Tt Lilja

(insändare i föregående nummer)

En förflyttning av busshållplatsen till Dialoggatan östra sida är i och för sig ingen energibesparande åtgärd. Bussarna måste ändå köra lika långt som de gör nu. Dessutom går det åt massor av energi och skattepengar för att flytta hållplatsen.

Jag förstår helt synpunkterna som framförts för en förflyttning av hållplatsen. Vi har just nu en mycket tung trafik på Dialoggatan av lastbilar med sprängsten och grus. Dessa bilar kör dessutom mycket fort, vilket även förekommer att vi LM-anställda gör, eller hur? När bussen har kommit till hållplatsen, gäller det för oss att så snabbt som möjligt komma till stämpelklockan. Det är då lätt glömt, att vi som fotgängare också har några regler att rätta oss efter, tex att använda befintligt övergångsställe.

Kommittén för yttre miljö vid KK har anmodat Huddinge kommun att göra något åt trafikbelastningen på Dialoggatan. Vi har bl a föreslagit trafikljus vid övergångsstället, hastighetsnedsättande hinder eller hastighetsbegränsning till 30 km/h. Trafiknämnden har delvis utrett ärendet och meddelat oss: Polisen har informerat berörd arbetsledning och chaufförer om förhållandena. Polisen kommer att etablera hastighetskontroller av trafiken. Gatukontoret fortsätter att utreda anläggandet av ett signalreglerat övergångsställe. Busshållplatsen är anlagd i samråd med SL, polisen och gatukontoret, och någon förändring av befintligt läge är ej aktuell.

Kommittén kommer under hösten att göra en enkät för att få en färsk bild av var vi bor, hur vi reser samt hur vi skulle vilja resa.

Bo Viklund

Snart drar det ihop sig till

LUCIA

som i år firas fredagen den 12 december här i KK.

Den morgonen blir det tillåtet att samlas för gemensamt kaffedrickande i matsalen, där Esso bjuder till.

Vik alltså den 12 december redan nu!
Vi återkommer.

Luciafestkommittén

T-bladet

Årets sista nummer av T-bladet kommer ut före jul. Sista manusdag 1 december.
Adress: KK/Td Gunvor Fagerström
Telefon: (719) 6377

